

“Biologer” kamp na Blidinju

U organizaciji Udruženja građana „Bio.-Log“ iz Sarajeva od 28. 6. do 4. 7. održan je na Blidinju istraživački kamp pod nazivom „Biologer“. Članovi Centra za krš i speleologiju su se odazvali pozivu i u subotu naveče, od zalaska sunca pa do 23. sata, snimali ultrazvučne signale na prostoru od Barzanje do Ivan dolca i od Barzanje do Risovca. Snimali smo sa tri detektora Pettersson 240 X (Pettersson Elektronik), Barloger M (Elekon) i Echo Meter Touch 2 (Wildlife Acoustic).

Registrovane su sljedeće vrste: *Myotis capaccinii*, *Nyctalus noctula*, *Pipistrellus pipistrellus* i fonetska grupa *Pipistrellus kuhlii/nathusii*. U selu Sovići registrovan je *P. pipistrellus*, a kod sela Doljani *Hypsugo savii* i grupa *P. kuhlii/nathusii*.

MHu, ADŽ, JM



Patuljasti šišmiš iz Modriče

Morala se dogoditi nesreća pa da imamo prvi podatak o šišmišima iz Modriče. 6. 7. 2021. godine dobio sam od Jovice Sjeničića prvo fotografije nastradalog jadrnika kojeg je prvo dohvatila mačka i podetala mu membrane na krilima, a onda ke preko njega prešla i kosačica. Nije bilo druge

nego da ga eutanizira i spremi u alkohol. Takvog sam ga dobio nekoliko dana kasnije. Prema ćelijama na membrani određen je kao patuljasti šišmiš (*Pipistrellus pygmaeus*). To je za sada jedina vrsta za koju znamo iz Modriče. O drugim vrstama više nakon što budu obrađeni snimci napravljeni ultrazvučnim detektorom pored Bosne od Modriče prema Doboju.

JM



Prvi put na južnoj strani Popovog polja

Obiman plan u sklopu aktivnosti na projektu *Hydrobiade* koji smo imali za subotu ipak se završio samo na posjeti nekoliko vrela na južnoj strani Popovog polja. Konačno smo pronašli vrelo Pokrivenik ispod sela Muhareva Ljut i u njemu sabrali dvije vrste puževa. Upoznali smo i



Vrelo Pokrivenik



Mlin kod Grmljana



Lokva kod Mrkonjića

zanimljivog domaćina, dugogodišnjeg pomorca. Kod Grmljana smo obišli veliku cisternu za vodu (dimenzije 15 x 7 m) i estavelu Bezdán koja je bila suha. Za obilazak nekoliko bezimernih estavela sljedeći put treba ponijeti mačete i ma-

kaze jer je sve zaraslo. Estavela na kojoj se nalazi lijepo sačuvani stari mlin pored Trebišnjice (Grmljani) također je bio suh. I lokva koje se nalazi u blizini sela Mrkonjići bila je suha, ali smo pokupili nekoliko puževa. U povratku smo pored Zalomke između Gatačkog i Nevesinjskog polja snimali šišmiše.

JM

Stolac, 17. 7. 2021.

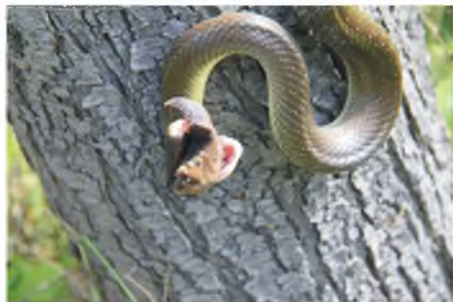
Povratak iz posjete male slovenačke ekipe sa Fakulteta za Biologiju Crnoj gori iskoristili smo da se nađemo u Stocu i malo prodiskutujemo aktivnosti na projektu *Razvoj brzih alata...*. Maja i Teo su nam također prenijeli utiske iz pećina oko Grahova koje su posjetili. Kratak, ali lijep susret. Uvijek je lijepo sresti drage ljude. Oni u Ljubljani, a mi za Popovo polje.

JM



Nevjеровatan snimak

Od jednog prijatelja planinara, krajem juna smo dobili smo zanimljivu fotografiju smuka koji je u tom trenutku uhvatio šišmiša. Bit će pravo zadovoljstvo analizirati fotografiju radi određivanja o kojoj se vrsti šišmiša radi. Ovakvi trenuci su izuzetno rijetki, a rijetki su i dokumenti koji govore o zmijama kao predatorima šišmiša. Uglavnom smo viđali šišmiše kao plijen sova i kuna u lovnom ponašanju, ali zmije nikad. Događaj se desio kod Kulen Vakufa prije nekoliko godina. U svakom



Izvorski puževi

Nastavak prikupljanja izvorskih i vodenih puževa nastavili smo na ušću potoka u Bosnu na putu za Bistričak, izletišta kod Zenice i na česmo na samom izletištu. To mogu biti zanimljive vrste jer se radi o izolovanom kršu. Ono što je tužno je izgled samog izletišta koje je potpuno devastirano. Zoran primjer šta je sve u stanju da učini društvo u eri nove demokracije kad niko ni za šta ne odgovara.

slučaju bit će to zanimljiva bilješka koju ćemo pripremiti za *Hypsugo* - Žurnal za istraživanje šišmiša Balkana. Prijatelji kojima smo poslali ovu fotografiju su odreda bili iznenađeni.

JM, Adž



Bistričak

Zadali smo se u snimanje šišmiša. Dvije noći smo snimali od Modriče prema Doboju na trasi budućeg auto-puta Vc na molbu našeg prijatelja Jovice Sjeničića. Onda je Adisa snimala u Vrtu ciklama na ušću Drežnice, a ja sam snimao četiri noći na Matinskom visu u okviru istraživačkog kampa koji je organiziralo udruženje "Fojničani" iz Maglaja. Na povratku iz Popova polja snimali smo pored Zalomke od Gacka prema Nevesinju i na području Bišine. Kad ćemo sve te snimke obraditi to ptice znaju. Dobijeni podaci će biti prvi podaci o šišmišima za ova područja.

JM



Ljuta



Planinarski dom "Matinski vis"

Na Zvijezdi smo uzeli uzorke kod korita prema Strici, a onda na Zelenom viru rijeke Bioštica. Potom na Drežanki ispod restorana, iz rijeke Ljute i sa nekoiko vrela okolo, iznad vodopada na Plivi i sa jezera Modrac i na kraju sa česme kod sela Seljani (opština Rogatica).

JM, ADŽ, MH



Istraživački kamp na Tajanu

I ove godine je SNIK "ATOM" organizovao istraživački kamp. Ja sam prvenstveno htio uraditi još nekoliko transekata gdje bih snimao ultrazvučne signale šišmiša i to sam i uradio sa Mirzom Kalabićem. Vrlo interesantni tereni. Na jednom od njih smo vidjeli krdo divljih svinja sa mladima. Ivan Napotnik i Vojo Milanović su mrežarili ispred pećine u Suhoj. Vojo je obećao napraviti detaljan izvještaj. Bilo je lijepo



ponovo sresti Mićka iz Beograda, Anu iz Zagreba i Jovišu iz Banja Luke.

JM



Pećina u Suhoj

www.centarzakrs.ba

ADŽ-Adisa Dževlan, MH-Mirnes Hasanpahić, MHu-Miralem Husanović, JM-Jasminko Mulaomerović

Impresum:

CKS Newsletter, God. III., Broj 7., Juni-Avgust 2021.

ISSN 2637-3041 (print)

ISSN 2637-305X (online)

Izdavač i redakcija: Centar za krš i speleogiju,

Sarajevo, Branilaca Sarajeva 30, e_mail:

info@centarzakrs.ba, www.centarzakrs.ba

Urednik: Jasminko Mulaomerović

Bilten izlazi čim napunimo četiri stranice sa aktivnostima.

Pomoć za Bilten dobrodošla je na broj:

161000021050078 kod Raiffeisen banke d.d.